

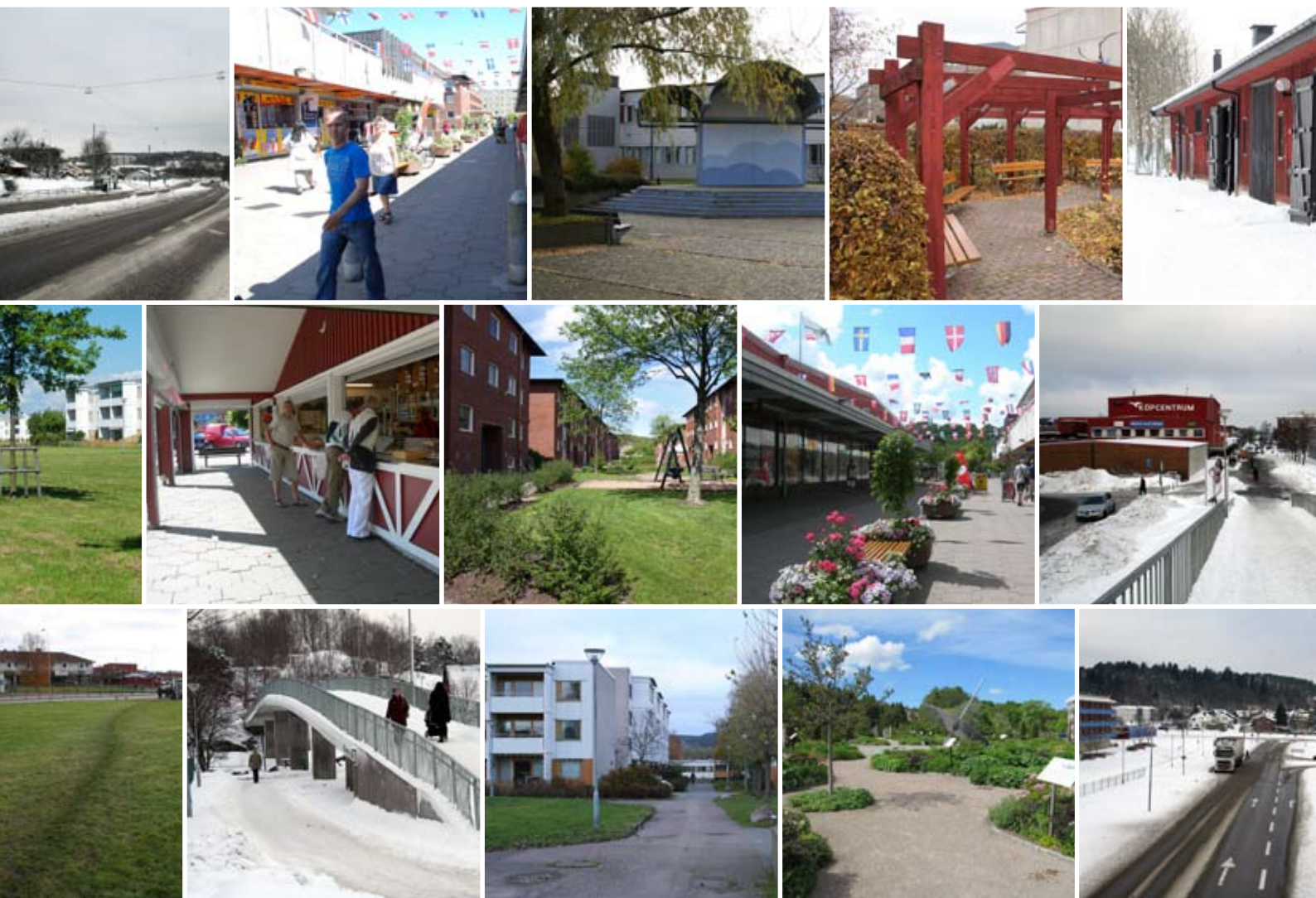


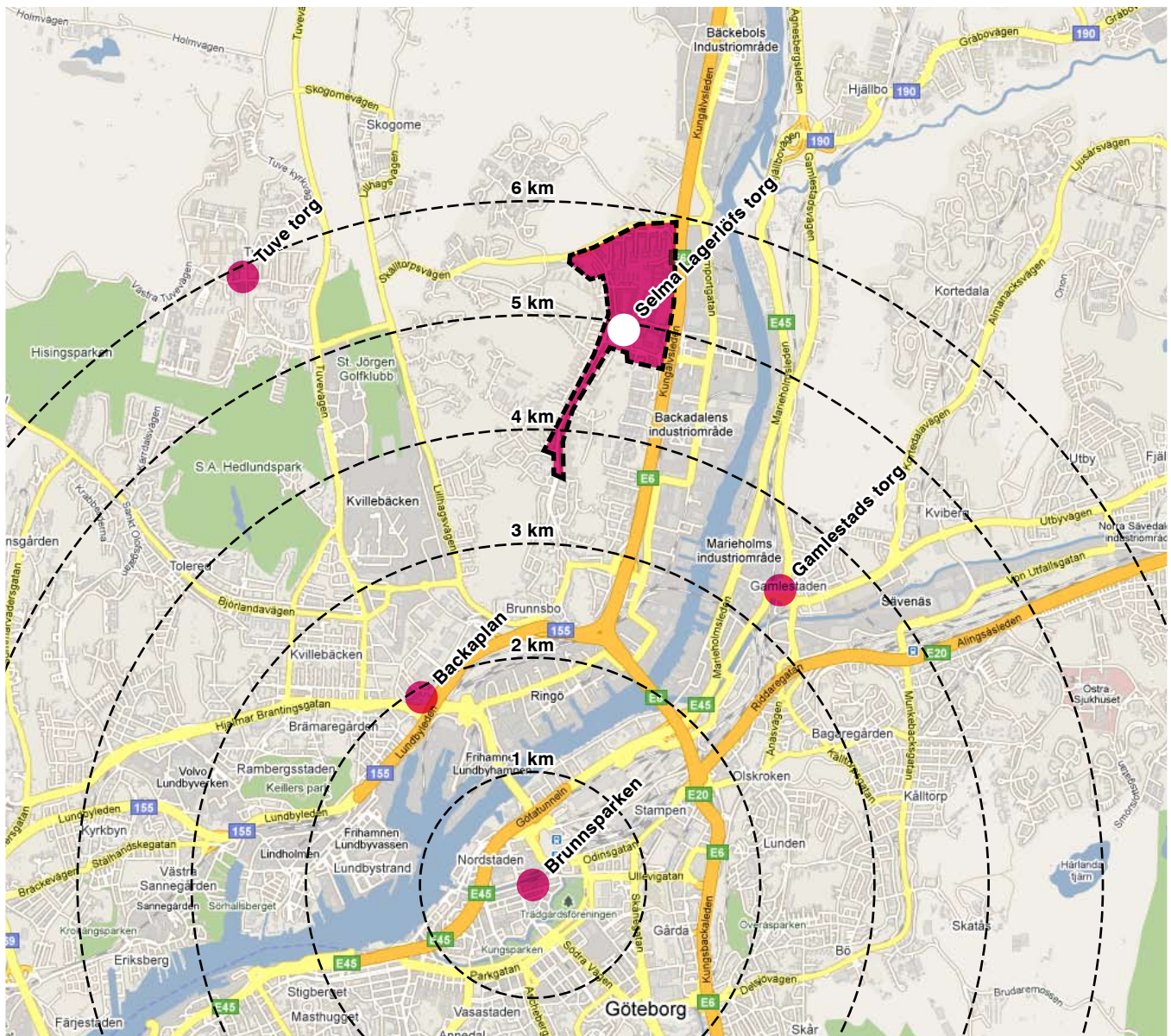
Göteborgs Stad  
Stadsbyggnadskontoret

# Programförslag

Program för områden vid

# Selma Lagerlöfs torg och delar av Litteraturgatan





## Program för områden vid Selma Lagerlöfs torg och delar av Litteraturgatan

SDF Backa, Göteborg

Dnr: 08/0786 • 2010-06-09

### Ansvariga tjänstemän

Lena Jacobsson och Johan Henrikson, Stadsbyggnadskontoret

### Konsult för programhandling

Christian Jönsson, Sweco Architects

### Arbetsgrupp

Ovanstående samt Kristina Hultström (Rysåsen Fastighets AB), Jonas Zetterberg (Rysåsen Fastighets AB/White Arkitekter), Patrik Fridh (Trafikkontoret), Lars Johansson, Christian Schiötz och Lukas Memborn (samtliga Fastighetskontoret) samt Helena Bjarnegård och Anna-Karin Sintorn (båda Park- och Naturförvaltningen).

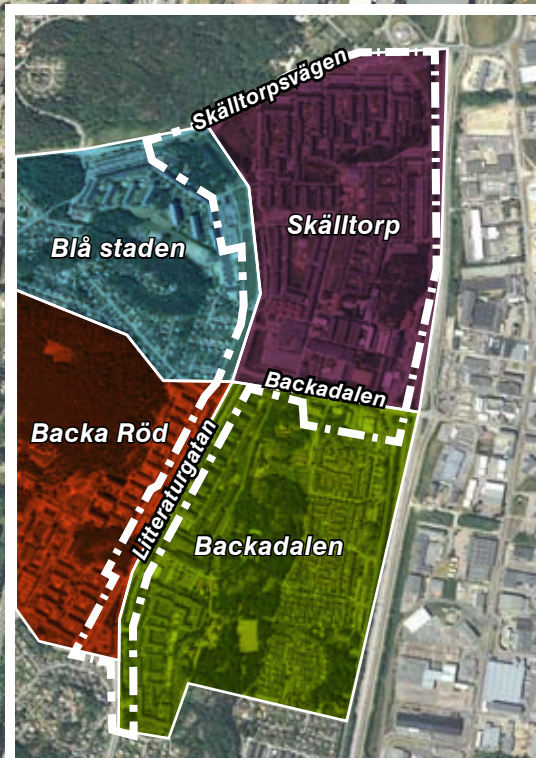
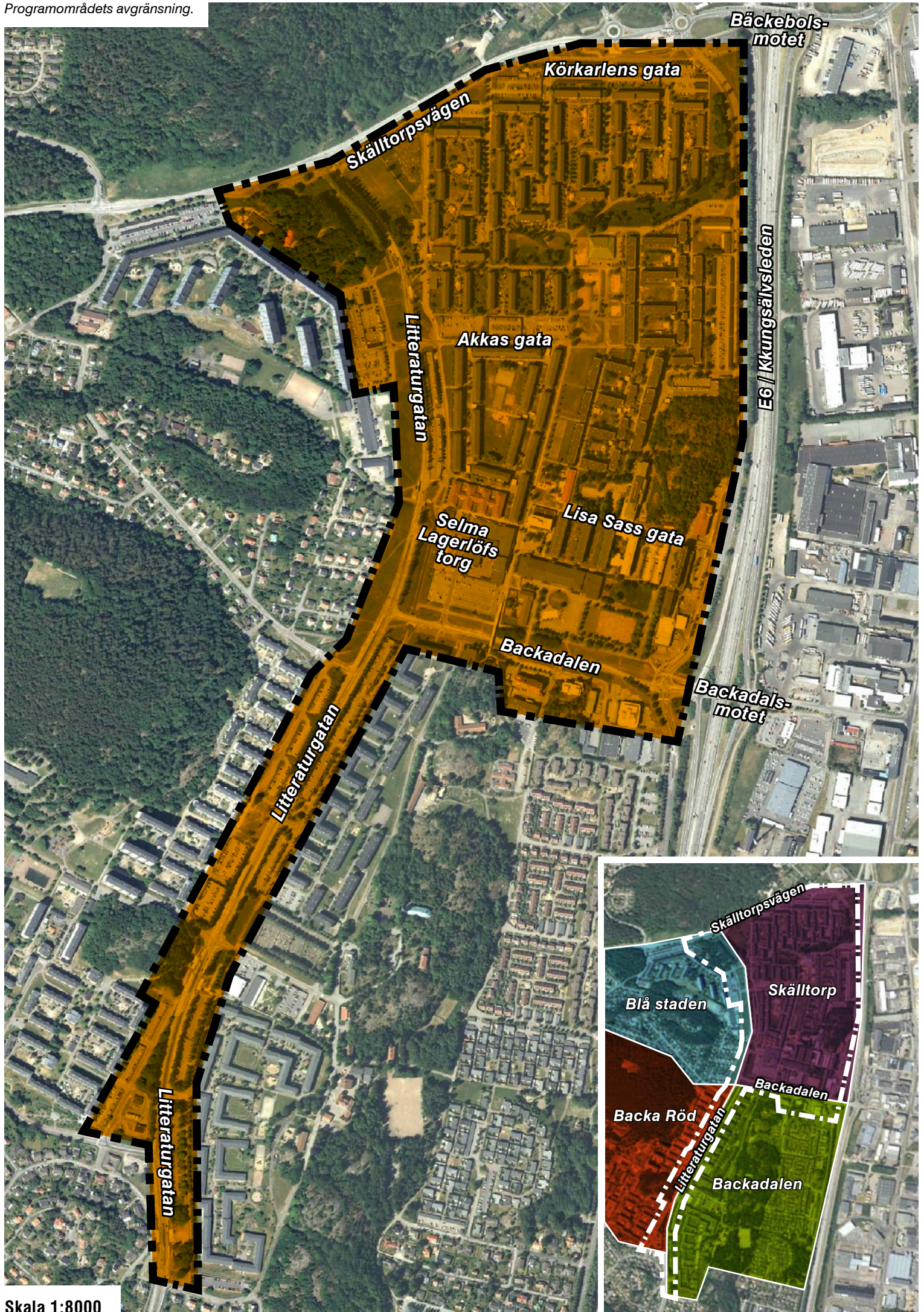
### Fotografier, illustrationer och kartor

Samtliga illustrationer och kartor är framtagna av Stadsbyggnadskontoret om inget annat anges.

# Programförslag

## Program för områden vid **Selma Lagerlöfs torg** och delar av Litteraturgatan

<b>Inledning</b> .....	3	Programförslagets konsekvenser .....	8
Programmets bakgrund och syfte .....	3	Inledning.....	8
Programområdet och omgivningarna .....	3	Bedömning av programförslaget .....	8
Planeringsprocessen .....	3	Hushållning med mark och vatten .....	8
Medborgardialog .....	3	Positiva konsekvenser av programförslaget.....	8
Programarbetets inriktningar .....	3	Negativa konsekvenser av programförslaget .....	8
<b>Programförslag</b> .....	5	Genomförande .....	9
Inledning .....	5	Viktigaste genomförandefrågorna .....	9
Komplettera bostadsutbudet .....	5	Ettappindelning .....	9
Utveckla mötesplatser och rekreation .....	5	Ekonomi .....	9
Bygga ut servicen i stadsdelen .....	6	Byggnation på parkeringsytor .....	9
Förändra Litteraturgatans utformning .....	7	Viktiga samrådsfrågor .....	9
Stärka entrén via Backadalen .....	7	Fortsatt planarbete .....	9
Lösning av parkeringsfrågan .....	7		
Hantera bullersituationen.....	7	<b>Bilaga 1: Förutsättningar</b>	



# Inledning

## Programmets bakgrund och syfte

Göteborg växer och behovet av nya bostäder är stort. Fram till år 2020 planeras cirka 30 000 nya bostäder för att tillgodose behovet.

Göteborg ska byggas på ett långsiktigt hållbart sätt. Förnyelse och komplettering inom den byggda staden ska i första hand ske inom områden som kan försörjas med god kollektivtrafik. Komplettering bör också fortsättningsvis ske så att verksamheter och service som inte är störande för omgivningen blandas med bostäder. Vid komplettering och nybyggnad ska tillgången till och kvaliteterna i stadens grönområden bevaras och utvecklas eller kompenseras.

Byggnadsnämnden beslutade 2009-03-31 att ge Stadsbyggnadskontoret i uppdrag att upprätta ett program för områdena vid Selma Lagerlöfs torg och delar av Litteraturgatan samt att gå ut på samråd med ett programförslag.

Syftet med programarbetet är att studera förutsättningarna för en förnyelse, komplettering och utveckling av bebyggelsen och de offentliga rummen kring Selma Lagerlöfs torg och Litteraturgatan.

Parallellt med detta programarbete har Förvaltnings AB Framtiden/Rysåsen Fastighets AB fått i uppdrag att ansvara för och genomföra ett övergripande utvecklingsarbete i stadsdelen. Delar av detta arbete har arbetats in i detta program.

## Programområdet och omgivningarna

Programområdet avgränsas enligt kartan på motstående sida. Delområdena kring Selma Lagerlöfs torg och Litteraturgatan har namngivits enligt den infällda kartan på motsatt sida. Dessa namn kommer att användas i denna programhandling.

## Planeringsprocessen

Planeringsprocessen regleras i Plan- och Bygglagen och innehåller flera olika skeden. Den mer detaljerade planeringen sker ofta i form av program eller detaljplaner. Samråd sker om programförslaget, där allmänheten, myndigheter, fastighetsägare m.fl. kan komma med synpunkter. Programförslaget bearbetas sedan innan det behandlas i Byggnadsnämnden. Med programmet som grund kan sedan en eller flera detaljplaner upprättas, som i sin tur ger ramarna för bygglov och byggande.

## Medborgardialog

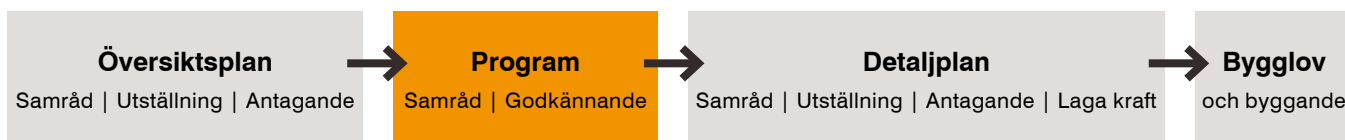
Under vintern 2009 bjöd Stadsbyggnadskontoret in boende i området till medborgardialog kring programarbetet. Två workshopar genomfördes under november, totalt med ett tjugotal deltagare från området. Resultatet från dessa har legat till grund för det vidare arbetet.

## Programarbetets inriktningar

Inriktningarna i Stadsbyggnadskontorets arbete med programmet har varit följande:

- Öka attraktiviteten i stadsdelen och utveckla stadsdelen på ett socialt, ekologiskt och ekonomiskt hållbart sätt, särskilt utifrån barnperspektivet
- Komplettera utbudet av bostäder och service
- Utveckla stråket längs Litteraturgatan till ett attraktivt stadsrum
- Öka den upplevda tryggheten i det offentliga rummet
- Bygga bort barriärer och koppla samman områden
- Förbättra och tydliggöra stråk och mötesplatser
- Prioritera och utveckla kollektivtrafiken samt gång- och cykeltrafiken
- Utveckla Selma Lagerlöfs torg som handels- och mötesplats

Schematisk bild av plan- och byggprocessen. Arbetet med områdena kring Selma Lagerlöfs torg befinner sig i programskedet.



Vid en ev. framtida utbyggnad av spårvägen kommer en vändslinga behövas och detta kan vara ett möjligt läge.

Bör Litteraturgatans sträckning och anslutning till Skålltorpsvägen förändras?

Även ytor som idag är parkering, skulle kunna kompletteringsbyggas under förutsättning att parkeringen kan lösas på annat sätt.

Kan ev. framtida spårväg förlängas till Körkarlens gata? Ska samordning med busslinjer på E6 ske? Spårvagnsvändslinga kan rymmas.

Gång- och cykeltunnlarna längs Litteraturgatan och Backadalen föreslås ersättas med korsningar i plan.

Det nya Selma Lagerlöfs torg föreslås lokaliseras till korsningen Litteraturgatan-Backadalen. Torget bör kunna inrymma flera olika funktioner: handels- och marknadstorg, torg med caféer och restauranger, kulturtorg m.m. Alla trafikslag bör kunna samsas på eller vid torget, men på de gåendes villkor.

Den nya bebyggelsen föreslås vända entréer och portar ut mot Litteraturgatan för att aktivera gaturummet.

Gaturummet utformas på de gåendes villkor: attraktivt, aktivt och tryggt!

Skålltorpsskolan kan utvecklas på befintlig plats. Önskemålen om is- och idrottshall, kopplat till skolan, kan inrymmas i anslutning.

Kompletteringsbebyggelse kan uppföras på ytor längs Litteraturgatan, som föreslås bli en gata i staden, med nya hus och intressanta målpunkter längs gatan.

Servicen längs Litteraturgatan kan också utvecklas, t.ex. vid Netto.

Gående, cyklister, bussar och bilar samlas på Litteraturgatan.

Möjlighet till framtida utbyggnad av spårvägen längs Litteraturgatan finns kvar.

Utveckla det centrala parkstråket och hög kvaliteten. Kanske kan odlingslotterna inrymmas här?

Det kan också finnas möjlighet att skapa ett nytt och starkt rekreationsbesöksmål inom grönstråket.

I bra kommunikationsläge kan lokaler för verksamheter byggas.

Ingåsberget är värdefullt och kan utvecklas som rekreationsområde.

Det centrala gröna stråket fortsätter söder om Backadalen och kopplingen är viktig. Även stråket ner mot älven kan utvecklas.

Backadalen behålls som tillgänglig entré för besökare med bil. Längs gatan kan stadsdelen kompletteras, t.ex. med verksamheter.

Litteraturgatan föreslås bli stadsdelens huvudstråk för gång-, cykel- och kollektivtrafik.

Sträva efter att koppla ihop även de gröna stråken inom området och över gator och vägar.

Även inom den befintliga bebyggelsen skulle förändringar kunna ske, beroende på fastighetsägarnas intresse.

Bullersituationen behöver kartläggas mer noggrant, för att i det vidare arbetet vidta rätt åtgärder.

Den offentliga service kan behöva byggas ut, framför allt förskoleverksamheten, som ev. kan behöva 15-20 nya avdelningar.

# Programförslag

## Inledning

I detta kapitel presenteras programförslaget, dess konsekvenser samt viktiga genomförandeåtgärder. Det övergripande syftet med programförslaget är att ge möjligheter att utveckla stadsdelen och tillskapa fler bostäder.

## Komplettera bostadsutbudet

Programområdet tillhör det som kallas »mellanstaden«, d.v.s. befintliga områden i halvcentrala lägen med god kollektivtrafik, där det finns möjlighet att komplettera. Att komplettera innebär att tillföra det som inte finns idag, t.ex. att bygga bostadstyper, verksamheter och service som saknas eller utveckla gröna ytor med nya kvaliteter.

Det mesta av kompletteringsbebyggelsen föreslås längs Litteraturgatan, där det finns möjlighet att utveckla markanvändningen, t.ex. från markparkering och överblivna gräsytor till bebyggda kvarter.

Den tillkommande bebyggelsens skala ska harmoniera med befintlig bebyggelse, bidra till att ge Litteraturgatan en inramning samt vara ekonomiskt genomförbar. Exakta hushöjder behöver studeras vidare, men 2-6 våningar kan vara en utgångspunkt.

Även inom befintlig bebyggelse inom och kring programområdet skulle en viss komplettering kunna ske. Detta är dock beroende på fastighetsägarnas intresse.

Stadsbildsmässigt är det viktigt att bebyggelsen längs Litteraturgatan blir varierad men ändå sammanhållen i väl

avvägda sekvenser. Mer exakta indelningar av kvarter och tomter får studeras i det fortsatta programarbetet och i kommande detaljplaner.

Ny bebyggelse bidrar till att områdena på ömse sidor om gatan kopplas ihop och skapar ett attraktivt och intressant stadsrum.

## Utveckla mötesplatser och rekreation

I korsningen Litteraturgatan-Backadalen föreslås det nya Selma Lagerlöfs torg lokaliseras. Torget kan utvecklas till den självklara möteplatsen för de omkringliggande stadsdelarna.

Torget bör kunna inrymma flera olika funktioner, som kan samsas om utrymmet: torget kan vara både ett handels- och marknadstorg, ett torg med caféer och restauranger, ett kulturtorg, ett torg kring vilket man bor och ett torg där alla trafikslag samsas, men på de gåendes villkor.

Torget kan få god tillgänglighet för gående, cyklister samt kollektiv- och biltrafik. Kollektivtrafikhållplatsen kan placeras i nära anslutning till torget, som föreslås bli en plats där fotgängarna är prioriterade och övriga trafikslag passerar på fotgängarnas villkor.

Dagens naturliga målpunkter, t.ex. kulturhuset, fritidsgården och fiskhandeln, kan bli värdefulla inslag vid torget.

Det centrala parkstråket inkl. ravinen i den norra delen kan utvecklas och dagens innehåll (t.ex. tennisplaner, gräsytor, bollplaner) kan förädlas.

## TECKENFÖRKLARING TILL PROGRAMKARTA

### Föreslagen markanvändning



Möjlig komplettering med bostäder, service och verksamheter som inte är störande för omgivningarna



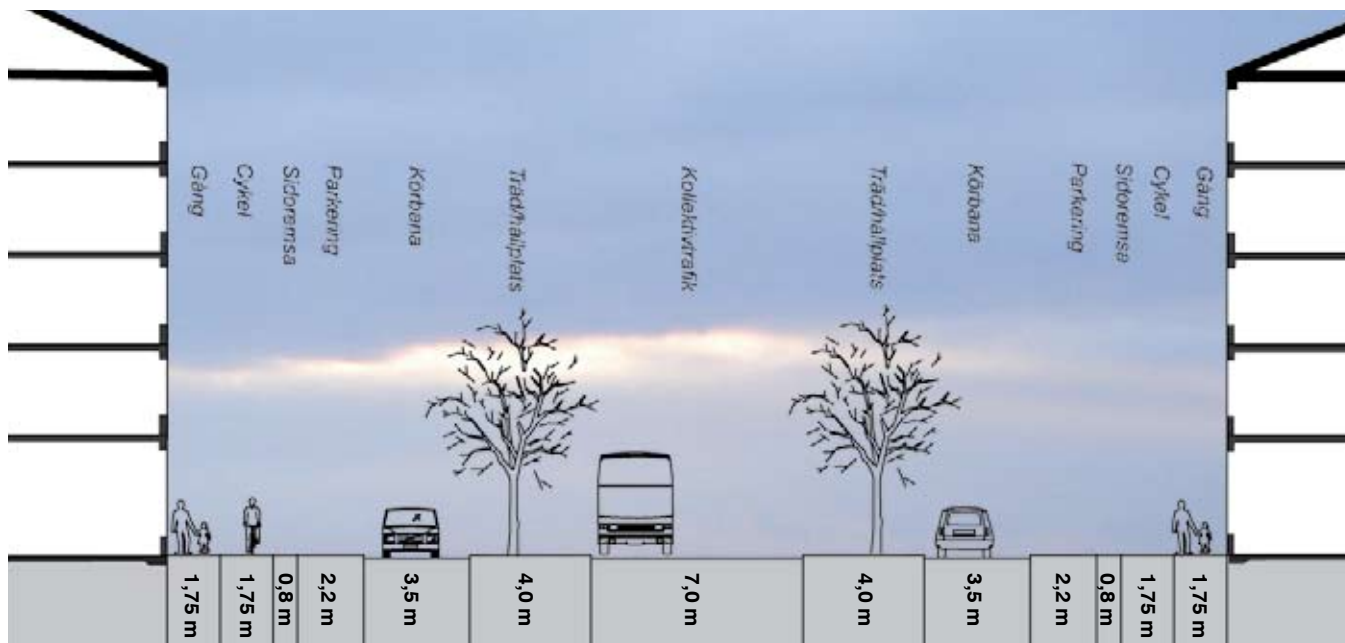
Möjlig komplettering med centrumfunktioner, handel, offentlig service (t.ex. skola, idrottsanläggning), bostäder



Möjlig komplettering med i första hand verksamheter och service som inte är störande för omgivningarna, inslag av bostäder kan förekomma



Natur- och parkområden, utveckling mot ökad kvalitet eftersträvas



Förslag på hur Litteraturgatans sektion skulle kunna bli i framtiden. Total bredd ca 35 m. Illustration: White

Kopplingen söderut, från det centrala parkstråket mot Backa kyrka m.m., är viktig även i framtiden, liksom kopplingen till det nya torget. Även mot skogsområdena i norr kan kopplingen stärkas, liksom ner mot Göta älv.

I områdets östra del finns Ingåsberget, som visserligen delvis är bullerstört från E6, men som kan stärkas och utvecklas som rekreativområde.

Odlingslotterna i korsningen Litteraturgatan-Skälltorpsvägen föreslås på sikt flyttas, men det är värdefullt om möjligheten att odla kan finnas kvar i stadsdelen – kanske kan odlingslotter rymmas i det centrala parkstråket?

## Bygga ut servicen i stadsdelen

Selma Lagerlöfs torg föreslås utvecklas till den självklara möteplatsen för omkringliggande stadsdelar. Handeltornen kan utökas, så länge som det egna parkeringsbehovet kan lösas på ett bra sätt. Torget kan få god tillgänglighet för gående och cyklister samt för kollektiv- och biltrafik.

Även längs Litteraturgatan kan servicen på sikt utvecklas, om den inte påverkar servicenivån på torget. Servicen bör i första hand lokaliseras till tidigare etablerade han-

delsplatser, t.ex. vid korsningarna Litteraturgatan-Backa kyrkogata och Litteraturgatan-Wadköpingsgatan.

Den offentliga service behöver byggas ut, framför allt med fler förskoleavdelningar. Beroende på hur många nya bostäder som stadsdelen kan kompletteras med, kommer det att behövas 15-20 nya avdelningar.

Skälltorpsskolan kan få möjlighet att utvecklas på nuvarande plats. Ev. utbyggnadsbehov rymms inom programmet och får studeras närmare i kommande detaljplaner. Runt skolan kan utemiljön utvecklas till en allaktivitetsyta med många olika funktioner.

Det finns önskemål om en is- och idrottshall i Skälltorp. En framtida hall kan få en koppling till Skälltorpsskolan, då tankar finns också på att starta konståkningsverksamhet i samverkan med balettutbildningen. Det finns också önskemål om en handbollshall i stadsdelen.

Mot E6 skulle icke störande verksamheter kunna lokaliseras. Bra kommunikationer är en fördel. Vid Backadalsmotet kan befintliga verksamheter utvecklas och kompletteras, liksom längs Backadalens östra del.





## Förändra Litteraturgatans utformning

Programförslaget innebär att Litteraturgatan blir stadsdelens huvudstråk för gång-, cykel- och kollektivtrafik. Dessutom föreslås gatan fortsätta vara den viktigaste angöringsgatan för lokal biltrafik till stadsdelen. Däremot bör gaturummet utformas så att genomfartstrafik inte uppmuntras.

Gaturummet utformas på de gåendes villkor och ska utformas och uppfattas som attraktivt, aktivt och tryggt. Entréer och portar till ny bebyggelse föreslås vändas mot gatan för att skapa liv och rörelse.

Idag kan Litteraturgatan upplevas som svårpasserad, exempelvis för att ta sig mellan områden. Denna upplevelse bör minskas och ett förslag kan vara att ersätta planskilda gång- och cykeltunnlar med korsningar i samma plan. Dock måste även trafiksäkerheten blir tillräckligt god.

Dagens kollektivtrafik föreslås fortsätta gå på Litteraturgatan, men flyttas till ett samlat stråk i mitten av gatan. Detta möjliggör en effektiv busstrafik, men också en ev. framtida utbyggnad av spårvägsnätet.

Vid en utbyggnad av spårvägsnätet kan det uppstå behov av en vändslinga för spårvägen vid Skälltorpsvägen. En första studie har visat att detta är möjligt, men dess lokalisering och utformning måste studeras mer.

Ev. skulle anslutningen mellan Litteraturgatan och Skälltorpsvägen kunna förändras, i syfte att integrera den befintliga bebyggelsen i gaturummet samt skapa en bättre byggbar yta väster om Litteraturgatan.

På de överdimensionerade ytorna längs Litteraturgatan kan kompletteringsbebyggelse uppföras, vilket bidrar till att förändra gatans roll i stadsdelen – från en ödslig matargata till en gata i staden kantad med hus.

För att koppla ihop bebyggelseområdena på båda sidor om Litteraturgatan kan lokalgatunätet behöva kompletteras och bli mer finmaskigt. Detta måste dock fungera ur trafiksäkerhetsperspektiv och ska studeras vidare.

## Stärka entrén via Backadalen

Gatan Backadalen knyter ihop Skälltorp och Selma Lagerlöfs torg med E6 och verksamhetsområdena längs älven. Förslaget innebär att entrén behålls och utvecklas för att behålla god tillgänglighet med bil.

Även längs Backadalen föreslås att de planskilda gång- och cykeltunnlarna ersätts av korsningar i samma plan, men trafiksäkerheten måste studeras vidare.

Längs Backadalen kan ett attraktivt och aktivt gaturum skapas genom att kompletteringsbygga med inriktning mot verksamheter samt offentlig och kommersiell service. Ev. kan även bostäder inrymmas i vissa delar.

## Lösa parkeringsfrågan

Kompletteringsbebyggelsen föreslås i flera fall på befintliga markparkerings- och parkeringsdäck. Nya lösningar behöver därför planeras, t.ex. gemensamma parkeringshus längs Litteraturgatan eller parkering under ny bebyggelse. Detta är en av de viktigaste genomförandefrågorna inom programområdet.

Parkeringsituationen ska lösas på ett hållbart sätt i enlighet med den av Kommunfullmäktige antagna parkeringspolicyn.

Handel, verksamheter och service vid det nya Selma Lagerlöfs torg föreslås lösa det egna parkeringsbehovet inom de egna kvarteren.

## Hantera bullersituationen

Dagens trafik på lokalgatorna och på E6 genererar en hel del buller. I vissa lägen finns det risk att gällande riktvärden för bostäder överskrids, om inga åtgärder vidtas.

I och med att det mesta av kompletteringsbebyggelsen föreslås längs Litteraturgatan, måste bullersituationen hanteras i kommande detaljplaner. Genom att t.ex. planera bostadsbebyggelsen med s.k. »tyst sida« kan man lösa problemet till viss del. Även andra bullerdämpande åtgärder kan behöva vidtas.



## Programförslagets konsekvenser

### Inledning

Enligt Miljöbalken 6 kap. 11 § och Plan- och Bygglagen 5 kap. 18 § ska alla planer och program behovsbedömas för att reda ut om de åtgärder de tillåter innebär betydande miljöpåverkan. I de fall planen eller programmet innebär betydande miljöpåverkan, ska de genomgå en miljöbedömning, som bl.a. innefattar upprättande av en miljökonsekvensbeskrivning och samråd kring denna.

Översiktsplaner och fördjupningar av dessa innebär alltid betydande miljöpåverkan och ska därför alltid genomgå miljöbedömning. Övergripande program som detta behovsbedöms normalt inte. Det sker istället i kommande detaljplaner. Därför görs i nuläget ingen bedömning om programmet innebär betydande miljöpåverkan eller inte.

### Bedömning av programförslaget

Av de verksamheter och åtgärder som finns redovisade i MKB-förordningens bilagor 1 och 3 samt Plan- och bygglagens 5 kap 18 §, finns det några delar inom programförslaget som kan beröras:

- köpcentrum, parkeringsändamål eller annat projekt för sammanhållen bebyggelse (PBL 5:18)
- projekt för tätortsbebyggelse, inkl. byggande av shoppingcentrum och parkeringsplatser (Bilaga 3, MKB-förordningen)
- spårvägar, upphöjda eller underjordiska järnvägar, hängbanor eller liknande banor av speciell typ som endast eller i huvudsak används för passagerartransport (Bilaga 3, MKB-förordningen)

Ingen av dessa verksamheter innebär automatiskt betydande miljöpåverkan, men frågorna bör utredas närmare i det fortsatta planarbetet.

Programförslaget bedöms:

- inte negativt påverka något Natura 2000-område
- inte negativt påverka några områden eller natur som har erkänd nationell eller internationell skyddsstatus, t.ex. riksintressen eller naturreservat
- inte negativt påverka möjligheterna att uppfylla nationella och regionala miljömål

- inte negativt påverka biologisk mångfald, landskap, fornlämningar, vatten etc.
- inte orsaka betydande risker för människors hälsa
- inte orsaka att miljö kvalitetsnormer överskrids

Programförslaget ger inte förutsättningar för kommande verksamheter eller åtgärder som kräver tillstånd enligt MKB-förordningens bilaga 1 eller 3.

### Hushållning med mark och vatten

Vid framtagandet av detta program har Stadsbyggnadskontoret gjort en lämplighetsprövning enligt 2 kap. Plan- och bygglagen samt en avvägning enligt 3 och 4 kap. Miljöbalken. Vidare har programmet prövats gentemot kommunens översiktsplan i enlighet med 5 § i Förordningen om hushållning med mark- och vattenområden.

Inga områden med riksintressen berörs av programförslaget, inte heller något Natura 2000-område. Inga andra natur- och kulturvärden påverkas heller negativt av programförslaget. Programförslaget bedöms vara förenligt med översiktsplanen för Göteborgs stad.

### Positiva konsekvenser av programförslaget

- Bra läge för komplettering och förtätning i mellanstaden med god kollektivtrafikförsörjning, bra service-nivå, nära centrum, nära naturen och i enlighet med Göteborgs översiktsplan.
- Bättre utnyttjande av redan gjorda investeringar: kollektivtrafik, gator, VA, el, fjärrvärme, skolor m.m.
- Fler människor i området, både boende och verksamma, innebär mer folk i rörelse och en ökad trygghet.
- Fler invånare i ett mer differentierat bostadsutbud innebär en större variation på befolkningen, t.ex. avseende ålder och ursprung.
- Underlaget för kommersiell och offentlig service ökar när invånarna blir fler.

### Negativa konsekvenser av programförslaget

- Fler bostäder och verksamheter kan innebära mer trafik och ev. buller lokalt.
- Bullerstörningar kan förekomma inom området, när ny bebyggelse placeras närmare Litteraturgatan.



## Genomförande

### Viktigaste genomförandefrågorna

De viktigaste frågorna för hur programmets förslag ska kunna genomföras bedöms i nuläget vara följande:

- Etappindelning
- Ekonomi
- Byggnation på parkeringsytor

### Etappindelning

Förändringar inom programområdet kommer inte att genomföras i ett svep, utan i mindre etapper. Hur en lämplig etappindelning ser ut samt i vilken ordning förändringar kan och bör genomföras, behöver studeras närmare. Troligen är det lämpligast att börja i centrumdelen kring Selma Lagerlöfs torg.

### Ekonomi

Programförslaget innebär en omfattande ombyggnad av Litteraturgatan och Backadalen samt en hel del upprustning av lokalgator och grönområden. Detta medför stora utgifter för kommunen. I det fortsatta planarbetet ska kostnaderna och frågan om finansieringen av detta utredas. Kommunens möjliga intäkter i ett exploateringsprojekt är t.ex. markförsäljning samt exploateringsbidrag från markägare som får utökad eller ny byggrätt.

### Byggnation på parkeringsytor

Flera av de ytor som föreslås vara möjliga för kompletterande bebyggelse är idag upplåtna med tomträtt och används av bostadsrättsföreningar för parkering (markparkeringar och parkeringsdäck).

För att dessa områden ska kunna bebyggas krävs andra parkeringslösningar, t.ex. parkeringshus. Bostadsrättsföreningarnas intresse för ny bebyggelse, de ekonomiska förutsättningarna för en omvandling från parkering till ny bebyggelse och erforderliga avtal som krävs för detta måste utredas vidare i det fortsatta planeringsarbetet.

## Viktiga samrådsfrågor

Programmet innehåller flera förslag och frågor. Här följer några av de viktigaste, som samrådet bör besvara. Dessa frågor bör också finnas med i det fortsatta arbetet:

- Var kan kompletteringsbebyggelse uppföras?
- Hur många nya bostäder kan få plats inom programområdet? Ska de placeras tätt eller glest? Hur höga får nya hus vara?
- Var kan ny bebyggelse för t.ex. kontor eller service placeras? Hur hög får den bebyggelsen vara?
- Hur ska Litteraturgatan se ut i framtiden och hur ska trafiken på gatan hanteras?
- Hur kan torget utformas och vad kan rymmas där? Hur kan bil och kollektivtrafik hanteras?
- Vilka målpunkter och mötesplatser kan utvecklas och vad för mötesplatser kan behöva skapas? Kan några platser eller punkter tas bort?
- Hur ska stadsdelarnas gröna områden vara utformade? Vad ska de innehålla?
- Hur ska parkeringen lösas i framtiden: under husen, i parkeringshus eller under torget? Andra lösningar?
- Var kan ny offentlig service placeras, t.ex. nya förskoleavdelningar?

## Fortsatt planarbete

Efter samrådet kring programförslaget samlas alla inkomna synpunkter ihop och sammanställs, kommenteras och presenteras för Byggnadsnämndens politiker.

Om programmet godkänns och arbetet går vidare, kommer förmodligen en eller flera detaljplaner att påbörjas. Inom ramen för detaljplanearbetena kommer de frågor och förslag som redovisas i detta program att studeras och utredas vidare.

Efter att en detaljplan blir antagen och vinner laga kraft, kan bygglov lämnas och byggnation påbörjas.

En ev. framtida utbyggnad av spårväg ställer krav på ny järnvägsplan. Denna process sker enligt Järnvägslagen och löper oftast parallellt med framtagandet av nya detaljplaner.





**Göteborgs Stad**  
Stadsbyggnadskontoret

Box 2554 • Köpmansgatan 20 • 403 17 Göteborg  
[www.goteborg.se](http://www.goteborg.se) • [sbk@sbk.goteborg.se](mailto:sbk@sbk.goteborg.se) • 031-368 00 00